

Zbiory

Ankieta cykliczna 2017–2020

Spis treści

Wstęp	3
1. Główne wnioski płynące z badania	4
2. Metodologia	9
3. Próba badawcza	13
4. Wyniki badania	17
4.1. Polityki i procedury	18
4.2. Zbiory i ewidencja	21
4.3. Katalogowanie	32
4.4. Kontrola dokumentacji ewidencyjnej ze stanem faktycznym i straty	34
4.5. Ruch muzealiów	36
4.6. Proces digitalizacji zbiorów	43
4.7. Konserwacja	51
5. Lista muzeów, które wzięły udział w badaniu	55

Wstęp

Narodowy Instytut Muzealnictwa i Ochrony Zbiorów od 2014 roku prowadzi badania w obszarze działalności muzealnej. Badanie *Statystyka muzeów* od początku istnienia było nastawione na monitorowanie aktywności muzeów w możliwie szeroki sposób. Od edycji obejmującej swoim zakresem działalność muzeów w 2019 roku badanie przybrało nową formę: podział na coroczną ankietę zawierającą ogólne zagadnienia oraz cykliczne badania 4 obszarów szczegółowych. Wytypowane obszary, tj.: zarządzanie zbiorami, działalność upowszechniająca, zarządzanie instytucją oraz infrastruktura, będą monitorowane co 4 lata i w takiej formule będzie możliwa ocena działalności i postępów muzeów na tych polach.

Ankieta cykliczna dotycząca zarządzania zbiorami została zrealizowana w 2021 roku i odnosiła się do lat 2017–2020. W badaniu wzięło udział 213 muzeów (o statucie lub regulaminie uzgodnionym z ministrem właściwym ds. kultury). W ankiecie zawarto pytania o podstawowe polityki i procedury, ruch muzealiów, kontrole dokumentacji ewidencyjnej, działania w obszarze ewidencjonowania, katalogowania, digitalizacji oraz konserwacji. W niniejszym raporcie przedstawiamy Państwu wyniki przeprowadzonego przez NIMOZ badania.

1. Główne wnioski płynące z badania

Główne wnioski płynące z badania

Polityki i procedury

- » Ponad 41% badanych muzeów w okresie sprawozdawczym nie miało pisemnych regulacji dotyczących gromadzenia zbiorów, ¼ natomiast była w trakcie opracowywania takiego dokumentu.
- » Wyrażoną na piśmie politykę konserwacji i opieki nad zbiorami miało niemal 16% muzeów biorących udział w badaniu, a niespełna 18% było w trakcie prac nad jej przygotowaniem.
- » W zakresie obowiązujących procedur w formie pisemnej muzea wskazywały najczęściej na posiadanie dokumentów dotyczących ewidencjonowania (55%), pozyskiwania (48%), wypożyczania (43%) i udostępniania zbiorów (41%).

Zbiory i ewidencja

- » Badane muzea wśród swoich zbiorów najczęściej wykazywały posiadanie obiektów fotograficznych (ponad 93%), obiektów drukowanych, pisanych ręcznie lub maszynowo (92%), artefaktów kulturowych (89%) oraz dzieł sztuki (niespełna 89%).
- » Niemal 79% ankietowanych muzeów uregulowało kwestie praw własnościowych do obiektów wpisanych do inwentarza, częściowo zaś prawa te miało uregulowane niewiele ponad 17% muzeów. Do ok. 4% muzeów będących instytucjami kultury zostały zgłoszone roszczenia o charakterze własnościowym.
- » Obiekty o nieustalonej proveniencji wpisane do inwentarza znajdowały się w zbiorach 39% muzeów, które wzięły udział w badaniu, przy czym stanowiły one średnio niecałe 13% kolekcji.

Katalogowanie

- » W sprawozdawanym okresie katalog naukowy zbiorów prowadziło ponad 62% badanych muzeów.
- » Poza danymi identyfikacyjnymi (wymaganymi w rozporządzeniu ewidencyjnym) muzea, które prowadziły katalogi naukowe zbiorów, podawały w nich informacje dotyczące m.in.: stanu zachowania obiektów (takiej odpowiedzi udzieliło nieomal 99% muzeów), ich pozyskania (84%), konserwacji i innych zabiegów związanych z obiektami (81%).
- » Liczba wszystkich skatalogowanych obiektów znajdujących się w zbiorach muzeów biorących udział w badaniu i prowadzących katalogi wyniosła 3,1 mln (średnio 26,9 tys. obiektów na muzeum).

Kontrola dokumentacji ewidencyjnej ze stanem faktycznym i straty

- » W ponad 53% muzeów biorących udział w badaniu w okresie sprawozdawczym prowadzono kontrole dokumentacji ze stanem faktycznym. Zakończone kontrole w okresie sprawozdawczym wykazało 114 muzeów w 521 kolekcjach.
- » Wśród ankietowanych muzeów, które wskazały na prowadzenie kontroli, średnia liczba skontrolowanych obiektów w latach 2017–2020 wynosiła 8,1 tys. i ujawniła średnio 75 brakujących muzealiów.
- » Muzea prowadzące kontrole dokumentacji ewidencyjnej ze stanem faktycznym wykryły w badanym okresie średnio 2,1 tys. obiektów poza ewidencją.

Ruch muzealiów

- » Spośród muzeów, które wzięły udział w ankiecie, niespełna 43% długoterminowo użyczało obiektów lub wypożyczało je ze swoich kolekcji (depozyty). Średnio w tej grupie liczba użyczeń/wypożyczeń terminowych wyniosła 111 obiektów, bezterminowych zaś 170.
- » Niemal 55% muzeów będących instytucjami kultury, które odpowiedziały twierdząco na pytanie dotyczące długoterminowych wypożyczeń/użyczeń obiektów (depozytów), użyczyło/wypożyczyło je do innych podmiotów niż muzea, m.in. do pracowni konserwatorskich, galerii czy urzędów administracji państwowej.
- » Dwadzieścia dziewięć procent badanych muzeów będących instytucjami kultury przyjęło w celu czasowego przechowania obiektów od podmiotów publicznych (innych niż instytucje kultury), m.in. od wojewódzkich konserwatorów zabytków czy policji.

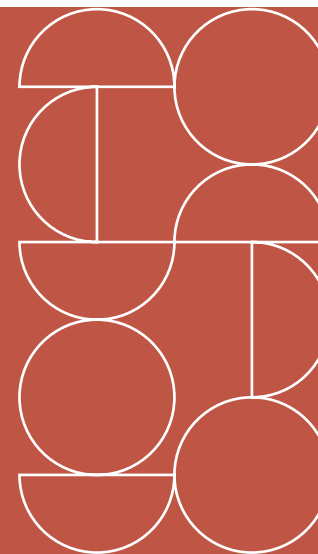
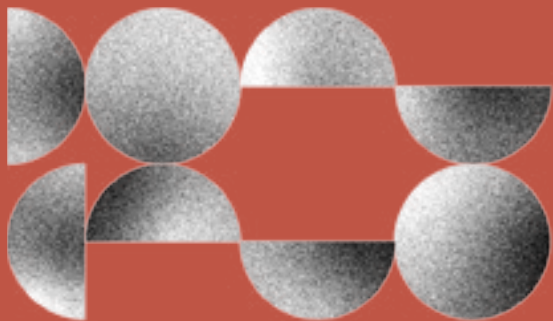
Proces digitalizacji zbiorów

- » W okresie sprawozdawczym 76% ankietowanych muzeów digitalizowało obiekty zarówno w ramach własnych pracowni, jak i usług zleczanych wykonawcom zewnętrznym. Spośród tych muzeów nieco ponad 91% poddawało procesowi digitalizacji obiekty dwuwymiarowe, 72% – trójwymiarowe, a tylko niecałe 7% digitalizowało materiały audiowizualne.
- » Spośród muzeów, w których digitalizowano obiekty, 38% zlecało te prace wykonawcom zewnętrznym. Jako powód takiego działania podawano głównie brak pracowni (54%) oraz brak odpowiedniego specjalisty (43%). Jednocześnie 11% muzeów deklarujących prowadzenie prac digitalizacyjnych i będących instytucjami kultury świadczyło takie usługi na rzecz podmiotów zewnętrznych, a połowa z nich za tę usługę pobierała opłaty.
- » Nieomal 68% badanych muzeów używało oprogramowania do prowadzenia ewidencji zbiorów. Jedynie zaś 17% muzeów, które wzięły udział w badaniu, używało oprogramowania przeznaczonego do udostępniania informacji o obiektach przez Internet.

Konserwacja

- » Jedynie 22% ankietowanych muzeów poddawało obiekty zabiegom konserwatorskim zarówno w ramach własnych pracowni, jak i usług zlecanych wykonawcom zewnętrznym. Spośród nich najwięcej konserwowało obiekty metalowe (64%), a niemal 56% – obiekty na podłożu papierowym.
- » Spośród muzeów poddających obiekty procesowi konserwacji prawie 76% zlecało te prace wykonawcom zewnętrznym. Jako powody takiego działania głównie były podawane brak odpowiedniego specjalisty (61%) oraz brak pracowni konserwatorskiej (niemal 59%). Jednocześnie 13% muzeów będących instytucjami kultury, które udzieliły odpowiedzi twierdzącej na pytanie dotyczące prowadzenia konserwacji obiektów, świadczyło takie usługi na rzecz podmiotów zewnętrznych, a 80% z nich pobierało za nie opłaty.
- » W niemal 60% ankietowanych muzeów w okresie sprawozdawczym nie przeprowadzono szkoleń dotyczących profilaktyki konserwatorskiej w zakresie zasad obchodzenia się z obiektami, a jedynie 24% deklarowało, że okresowo takie szkolenia przechodzą wszyscy pracownicy.

2. Metodologia



Założenia

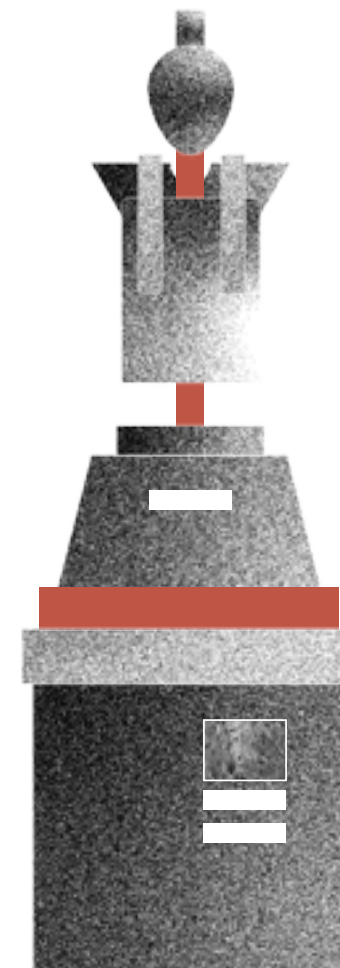
Projekt *Statystyka muzeów* to elektroniczne badanie ankietowe skierowane do polskich muzeów i podmiotów prowadzących działalność muzealną, przeprowadzane corocznie od 2014 roku. Realizowane jest przez Narodowy Instytut Muzealnictwa i Ochrony Zbiorów (NIMOSZ) przy wsparciu Ministerstwa Kultury i Dziedzictwa Narodowego (MKiDN).

Projekt *Statystyka muzeów* wykorzystuje niezmiennie narzędzia badawcze, co pozwala na rokroczne porównanie danych. Badanie ma charakter **dobrowolny**, jednak w każdej edycji bierze udział reprezentatywna grupa instytucji.

Gromadzenie danych i ich późniejsza analiza mają na celu:

- » monitorowanie działalności i funkcjonowania muzeów i podmiotów prowadzących działalność muzealną;
- » dostarczanie pogłębionej wiedzy na temat muzealnictwa w Polsce;
- » śledzenie i porównywanie zmian zachodzących w kolejnych latach;
- » umożliwianie wypracowania metod wspierania muzeów i podmiotów;
- » pozyskiwanie danych w obszarach priorytetowych dla MKiDN oraz NIMOSZ.

Efektem analizy gromadzonych danych są publikacje, raporty i opracowania przygotowywane we współpracy z ekspertami.



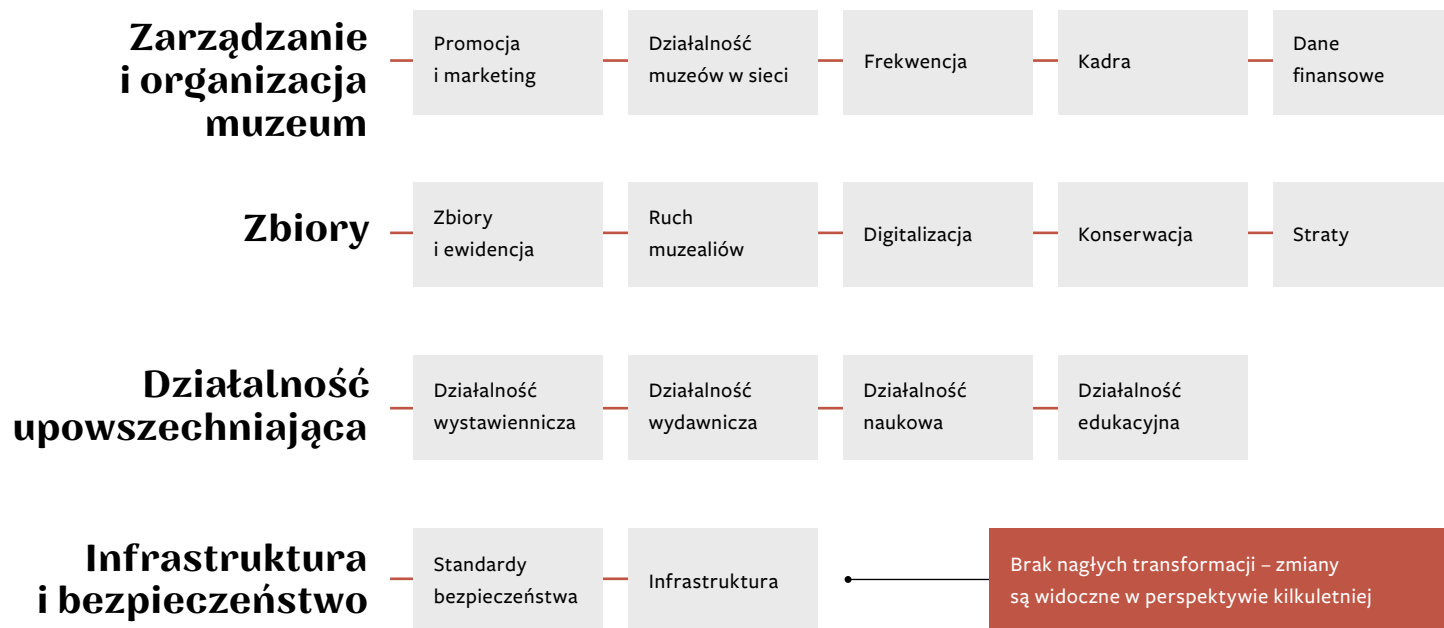
Obszary badawcze

Formularze ankietowe i ich zakres tematyczny powstały na podstawie wytycznych do prowadzenia statystyki muzealnej na poziomach krajowym i międzynarodowym, m.in.:

- » formularz ankietowy K-02 Głównego Urzędu Statystycznego;
- » ankieta The European Group on Museum Statistics (EGMUS);
- » normy ISO dotyczące statystyki muzealnej.

Wewnętrzne konsultacje NIMOZ wyłoniły 4 główne obszary badawcze oraz 14 podobszarów – obejmują one każdy aspekt funkcjonowania muzeów oraz podmiotów prowadzących działalność muzealną i są badane corocznie, a także w sposób bardziej szczegółowy co 4 lata. Ze względu na mniejszą dynamikę zmian wyjątkiem jest obszar infrastruktury i bezpieczeństwa, który jest badany wyłącznie co 4 lata.

Ryc. 1. Obszary badawcze projektu *Statystyka muzeów*



Narzędzia badawcze

Badanie jest realizowane za pomocą **ankiety wspomaganej komputerowo (CAWI)**, z wykorzystaniem specjalnie zaprojektowanego systemu statystycznego zawierającego bazę muzeów i podmiotów prowadzących działalność muzealną.

Ze względu na szeroki zakres merytoryczny wyznaczonych obszarów wprowadzono dwa typy narzędzi badawczych:

- » ankieta **główna**, której zakres nie ulega zmianom – zawiera zagadnienia monitorowane corocznie;
- » ankieta **tematyczna**, która poszerza wybrane zagadnienia z ankiety ogólnej, realizowana w cyklu czteroletnim.

Ankieta tematyczna pozwala na dokładne zbadanie obszarów, które nie wymagają corocznego monitorowania – zmiany dla wybranych zagadnień są widoczne w perspektywie kilkuletniej.

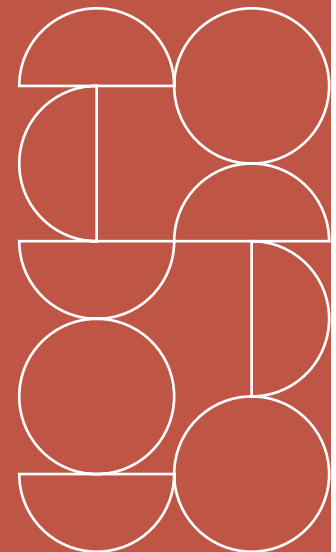
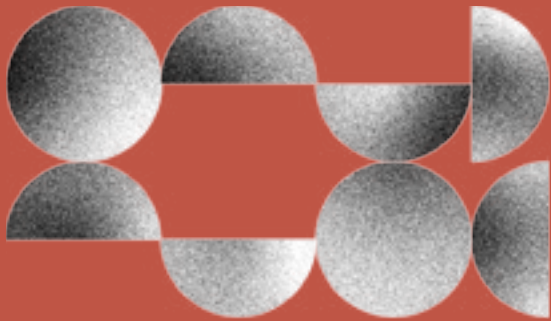
Oba typy wykorzystywanych narzędzi badawczych są dostosowane do:

- » instytucji kultury,
- » jednostek nieposiadających takiego statusu.

Zważywszy na inną specyfikę organizacji i zarządzania instytucją, niezbędne było zróżnicowanie formularzy ankietowych dla tych dwóch typów podmiotów.

Badanie za rok 2020 przeprowadzono w dniach 30 marca – 30 kwietnia 2021 roku. Obszar badawczy ankiety tematycznej z tego okresu to **Zbiory**.

3. Próba badawcza



Próba badawcza

W badaniu wzięło udział 213 muzeów w rozumieniu ustawy z dnia 21 listopada 1996 r. (czyli te, które uzgodniły swój statut lub regulamin z ministrem kultury i dziedzictwa narodowego), co stanowi 23,5% wszystkich muzeów w Polsce (906; stan na 11 stycznia 2021). Z kolei responsywność w grupie muzeów będących instytucjami kultury wyniosła 50,5% (75% w muzeach państwowych i 48% w muzeach samorządowych), a w grupie muzeów wpisanych do Państwowego Rejestru Muzeów – 68%.

» Tab. 1. Typ instytucji

bezoddziałowe	149	70,0%
oddziałowe	64	30,0%

» Tab. 2. Forma organizacyjna muzeum

państwowe	161	75,6%
samorządowe	27	12,7%
muzea niemające osobowości prawnej	25	11,7%

» Tab. 3. Rodzaj podmiotu organizującego

jednostka samorządu terytorialnego	161	75,6%
MKiDN	26	12,2%
stowarzyszenie	6	2,8%
fundacja	4	1,9%
samorządowa instytucja kultury	4	1,9%
osoba fizyczna	3	1,4%
uczelnia publiczna	3	1,4%
jednostka kościelna lub wyznaniowa	2	0,9%
państwowa instytucja kultury	2	0,9%
inne publiczne osoby prawne	1	0,5%
pozostałe ministerstwa	1	0,5%

» Tab. 4. Muzea o statusie współprowadzonych

tak	29	13,6%
nie	184	86,4%

» **Tab. 5.** Źródło finansowania

publiczne	194	91,1%
prywatne	14	6,6%
publiczno-prywatne	5	2,3%

» **Tab. 6.** Wpis do Państwowego Rejestru Muzeów (PRM)

muzea wpisane do PRM	88	41,3%
muzea bez wpisu do PRM	125	58,7%

» **Tab. 7.** Dokument stanowiący podstawę działalności muzeum

statut	193	90,6%
regulamin	18	8,5%
inny	2	0,9%

» **Tab. 8.** Podział na województwa

dolnośląskie	17	8,0%
kujawsko-pomorskie	11	5,2%
lubelskie	10	4,7%
lubuskie	5	2,3%
łódzkie	17	8,0%
małopolskie	19	8,9%
mazowieckie	38	17,8%
opolskie	8	3,8%
podkarpackie	17	8,0%
podlaskie	2	0,9%
pomorskie	13	6,1%
śląskie	17	8,0%
świętokrzyskie	7	3,3%
warmińsko-mazurskie	8	3,8%
wielkopolskie	18	8,4%
zachodniopomorskie	6	2,8%

» **Tab. 9.** Wielkość jednostki administracyjnej

do 10 tys.	34	16,0%
powyżej 10 do 100 tys.	98	46,0%
powyżej 100 do 500 tys.	35	16,4%
powyżej 500 tys. mieszkańców	46	21,6%

» **Tab. 10.** Teren prowadzenia działalności

gmina miejska	190	89,2%
gmina wiejska	23	10,8%

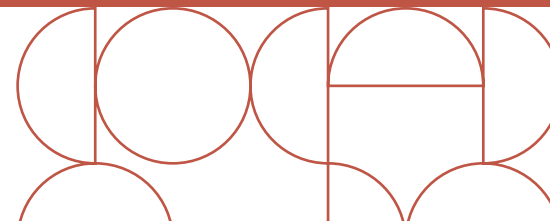
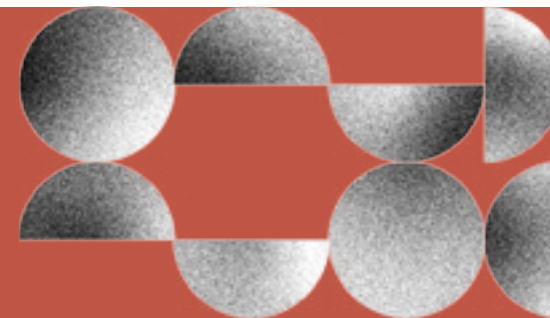
» **Tab. 11.** Muzea na wolnym powietrzu

tak	34	16,0%
nie	179	84,0%

» **Tab. 12.** Typ i rodzaj muzeum

interdyscyplinarne	127	59,7%
jednorodne	86	40,3%
historyczne	20	23,3%
etnograficzne i antropologiczne	13	15,1%
techniki i nauki	11	12,8%
specjalistyczne	9	10,5%
w tym archeologiczne	3	3,5%
martyrologiczne	4	4,6%
sztuki	5	5,8%
historii naturalnej	1	1,1%
inne	20	23,3%

4. Wyniki badania



Wyniki badania

4.1. Polityki i procedury¹

Informacja o ankiecie

Ankietę wypełniały jedynie muzea, które posiadały zbiory/obiekty*.

* Obiekty – muzealia, czyli rzeczy ruchome i nieruchomości wpisane do inwentarza muzealiów oraz inne przedmioty stanowiące własność muzeum wpisane do ksiąg pomocniczych, jak również depozyty przechowywane w muzeach wpisane do ksiąg depozytów.

Pyt. 4.1.1. Czy w okresie sprawozdawczym muzeum miało politykę **gromadzenia zbiorów** wyrażoną na piśmie?

OGÓLEM	33,3%	tak	35,6%	W TYM DLA INSTYTUCJI KULTURY
	25,4%	jest w trakcie opracowywania	25,0%	
	41,3%	nie	39,4%	
	213	N	188	

¹ Polityka – pisemne regulacje określające sposób postępowania instytucji w zarządzaniu zbiorami. Może przybrać formę szerokiej polityki zarządzania zbiorami albo osobnych dokumentów dla poszczególnych aspektów – gromadzenia zbiorów, udostępniania, dokumentowania oraz konserwacji i opieki nad zbiorami. Polityka zawiera np. informacje o tym, w jakich sytuacjach muzeum nabywa obiekty, a w jakich nie, czy i na jakich zasadach udostępnia zbiory, jaki jest zakres katalogowania kolekcji itp.

Procedura – spisane zasady postępowania w ramach poszczególnych zadań realizowanych przez muzeum. Procedura określa kolejne kroki konieczne do zrealizowania danego działania. Może zawierać informacje na temat tego, kto odpowiada za poszczególne etapy zadań, jakie informacje są w tym czasie zapisywane oraz jakie są powiązania z innymi procedurami. Procedura może opisywać zasady np. przemieszczania wewnętrznego obiektów, nabywania, pozyskiwania praw autorskich.

Pyt. 4.1.2. Czy w okresie sprawozdawczym muzeum miało politykę **dokumentowania zbiorów** wyrażoną na piśmie?

OGÓŁEM	35,2%	tak	37,2%
	18,8%	jest w trakcie opracowywania	17,0%
	46,0%	nie	45,8%
	213	N	188
	W TYM DLA INSTYTUCJI KULTURY		

Pyt. 4.1.3. Czy w okresie sprawozdawczym muzeum miało politykę **udostępniania zbiorów** wyrażoną na piśmie?

OGÓŁEM	37,1%	tak	37,2%
	15,5%	jest w trakcie opracowywania	13,9%
	47,4%	nie	48,9%
	213	N	188
	W TYM DLA INSTYTUCJI KULTURY		

Pyt. 4.1.4. Czy w okresie sprawozdawczym muzeum miało politykę **konserwacji i opieki nad zbiorami** wyrażoną na piśmie?

OGÓŁEM	15,5%	tak	16,5%
	17,8%	jest w trakcie opracowywania	17,0%
	66,7%	nie	66,5%
	213	N	188
	W TYM DLA INSTYTUCJI KULTURY		

Pyt. 4.1.5. Czy w okresie sprawozdawczym muzeum miało wdrożone/obowiązujące procedury wyrażone na piśmie w wymienionym zakresie? (wielokrotny wybór)

OGÓLEM	47,9%	pozyskiwania	53,2%	W TYM DLA INSTYTUCJI KULTURY
	55,4%	ewidencjonowania	58,0%	
	18,3%	tworzenia dokumentacji wizualnej	18,6%	
	14,1%	digitalizacji	14,9%	
	26,8%	katalogowania	27,1%	
	3,3%	badań proveniencyjnych	3,7%	
	4,2%	badań praw autorskich	4,8%	
	40,8%	udostępniania	42,6%	
	37,6%	przemieszczania	39,4%	
	22,1%	magazynowania	23,4%	
	29,6%	zabezpieczania	31,4%	
	42,7%	wypożyczania	44,7%	
	10,8%	konserwacji	11,7%	
	4,7%	zbywania	5,3%	
35,7%	nie dotyczy	33,0%		
213	N	188		

4.2. Zbiory i ewidencja

Pyt. 4.2.1. Czy w zbiorach znajdowały się następujące kategorie obiektów (na koniec okresu sprawozdawczego)?
(wielokrotny wybór)

OGÓŁEM		W TYM DLA INSTYTUCJI KULTURY
32,9%	okazy przyrodnicze (w tym żywe zwierzęta i rośliny)	34,6%
88,7%	dzieła sztuki	93,1%
89,2%	artefakty kulturowe (poza dziełami sztuki, ale z uwzględnieniem budynków, obiektów techniki, obiektów historii społecznej)	90,4%
92,0%	dokumenty drukowane, pisane ręcznie lub maszynowo	94,7%
93,4%	obiekty fotograficzne	95,7%
47,4%	dokumenty audiowizualne	50,5%
213	N	188

Jeśli zaznaczono odpowiedź „okazy przyrodnicze”:

Pyt. 4.2.1.1. Jakie kategorie **okazów przyrodniczych** znajdują się w zbiorach muzeum? (wielokrotny wybór)

OGÓLEM		W TYM DLA INSTYTUCJI KULTURY
57,1%	okazy zoologiczne: preparaty suche i mokre, preparaty mikroskopowe	58,5%
31,4%	okazy botaniczne: preparaty suche i mokre, preparaty mikroskopowe, zamrożone hodowle	29,2%
75,7%	okazy geologiczne i paleontologiczne: skały, kamienie szlachetne, minerały, meteoryty, osady, skamieniałości (w tym odpowiednie mikroskamieniałości, nanoskamieniałości, cyjanobakterie oraz sfo-sylizowane materiały palinologiczne)	76,9%
42,9%	szczątki ludzkie: tkanki ludzkie, włosy, szkielety, mumie itd.	44,6%
5,7%	żywe zwierzęta (w ogrodach zoologicznych i akwariach)	6,2%
7,1%	żywe rośliny (w ogrodach botanicznych i arboretach)	7,7%
14,3%	inne okazy przyrodnicze (np. substancje chemiczne, leki)	12,3%
70	N	65

Jeśli zaznaczono odpowiedź „dzieła sztuki”:

Pyt. 4.2.1.2. Jakie kategorie **dzieł sztuki** znajdują się w zbiorach muzeum? (wielokrotny wybór)

OGÓLEM		W TYM DLA INSTYTUCJI KULTURY
97,4%	obrazy (np. na płótnie, desce, tynku)	98,9%
93,7%	dzieła sztuki na papierze (np. dokumenty graficzne, rysunki, akwarele)	94,3%
77,2%	plany architektoniczne i rysunki	78,3%
92,6%	rzeźba (w tym płaskorzeźby, rzeźby znajdujące się we wnętrzach i na wolnym powietrzu, niezależnie od sposobu ich wykonania i zastosowanego tworzywa)	93,7%
89,4%	przedmioty sztuki dekoracyjnej (np. metaloplastyka, biżuteria, chronometry, wyroby emaliowane, wyroby z kości słoniowej, wyroby z laki, tkaniny dekoracyjne, porcelana)	89,7%
29,1%	pozostałe dzieła sztuki (np. scenografia, instalacje)	28,6%
189	N	175

Jeśli zaznaczono odpowiedź „artefakty kulturowe”:

Pyt. 4.2.1.3. Jakie kategorie **artefaktów kulturowych** znajdują się w zbiorach muzeum (zgodnie z ich funkcją społeczną, a nie materiałem, z którego zostały wykonane)? (*wielokrotny wybór*)

OGÓŁEM	82,1%	urządzenia, maszyny	84,7%
	84,2%	narzędzia ręczne	88,8%
	44,2%	pojazdy	45,9%
	91,6%	tekstylia, odzież (w tym flagi, dywany, kostiumy i akcesoria)	93,5%
	88,9%	meble, wyposażenie, sprzęty	92,9%
	65,3%	zabawki	70,6%
	88,4%	przedmioty codziennego użytku	92,4%
	80,0%	obiekty kultu religijnego (np. przedmioty liturgiczne, dewocjonaalia, wota)	84,7%
	90,5%	monety, medale	92,9%
	67,4%	instrumenty muzyczne	71,8%
	74,7%	broń i uzbrojenie ochronne	78,8%
	46,3%	artefakty medyczne	50,0%
	27,9%	budynki historyczne (dotyczy muzeów na wolnym powietrzu)	30,0%
	64,2%	pozostałe artefakty (np. techniczne i rolnicze, sportowe)	68,2%
190	N	170	

**W TYM DLA
INSTYTUCJI KULTURY**

Jeśli zaznaczono odpowiedź „dokumenty drukowane, pisane ręcznie lub maszynowo”:

Pyt. 4.2.1.4. Jakie kategorie **dokumentów drukowanych, pisanych ręcznie lub maszynowo** znajdują się w zbiorach muzeum? (wielokrotny wybór)

OGÓLEM	88,8%	książki (liczone w woluminach)	89,3%
	67,9%	oprawione wydawnictwa seryjne i gazety (liczone w woluminach)	69,1%
	67,9%	inne oprawione woluminy (np. albumy z wycinkami, albumy)	68,0%
	79,1%	dokumenty kartograficzne	81,5%
	75,0%	akcydensy i druki ulotne	77,5%
	65,3%	druki filatelistyczne i numizmatyczne	67,4%
	91,3%	pocztówki	93,8%
	79,1%	plakaty i inne duże arkusze	80,9%
	87,2%	korrespondencja, pamiętniki i inne osobiste zapiski	88,8%
	90,3%	rękopisy i maszynopisy	91,0%
	95,9%	inne	96,1%
	196	N	178

W TYM DLA INSTYTUCJI KULTURY

Jeśli zaznaczono odpowiedź „obiekty fotograficzne”:

Pyt. 4.2.1.5. Jakie kategorie **obektów fotograficznych** znajdują się w zbiorach muzeum? (wielokrotny wybór)

OGÓŁEM		W TYM DLA INSTYTUCJI KULTURY
	23,1% mikrofilmy i mikrofiszki	24,4%
	96,0% odbitki czarno-białe	95,6%
	72,4% negatywy czarno-białe	72,8%
	72,4% odbitki, negatywy i pozytywy kolorowe (w tym slajdy i przeźrocza)	72,8%
	57,8% inne (np. dagerotypy, ambrotypy, ferrotypy, negatywy szklane i przeźrocza do latarni magicznych)	58,9%
	199 N	180

Jeśli zaznaczono odpowiedź „dokumenty audiowizualne”:

Pyt. 4.2.1.6. Jakie kategorie **dokumentów audiowizualnych** znajdują się w zbiorach muzeum? (wielokrotny wybór)

OGÓŁEM		W TYM DLA INSTYTUCJI KULTURY
	90,1% dokumenty audio (cylindry woskowe, płyty fonograficzne, taśmy, kasety, płyty audio CD, płyty DVD, pliki z cyfrowymi nagraniami dźwiękowymi)	90,5%
	70,3% dokumenty wizualne i łączone audiowizualne (filmy, nagrania wideo, gry komputerowe)	71,6%
	101 N	95

Pyt. 4.2.2. Liczba obiektów wpisanych do ksiąg pomocniczych (stan na koniec okresu sprawozdawczego)

OGÓŁEM	1 282	mediana	1 500	W TYM DLA INSTYTUCJI KULTURY
	20 535	średnia	22 085	
	2 833 888	suma	2 804 731	
	138	N	127	
	20	odp. zerowe	18	
	55	brak danych	43	

Pyt. 4.2.3. Liczba obiektów poza ewidencją (można podać wartość przybliżoną; stan na koniec okresu sprawozdawczego)

OGÓŁEM	386	mediana	300	W TYM DLA INSTYTUCJI KULTURY
	3 741	średnia	4 158	
	194 514	suma	178 807	
	52	N	43	
	58	odp. zerowe	54	
	103	brak danych	91	

Pyt. 4.2.4. Czy muzeum miało uregulowane kwestie praw własnościowych do obiektów wpisanych do inwentarza (stan na koniec okresu sprawozdawczego)?

OGÓŁEM	78,9%	tak	79,3%
	17,4%	częściowo	17,0%
	3,7%	nie	3,7%
	213	N	188
			W TYM DLA INSTYTUCJI KULTURY

*Jeśli zaznaczono
odpowiedź „częściowo”:*

Pyt. 4.2.4.1. Odsetek obiektów o uregulowanych prawach własności w stosunku do wszystkich obiektów wpisanych do inwentarza

OGÓŁEM	96,5%	mediana	98%
	90,3%	średnia	91,1%
	14	N	13
	23	brak danych	19
			W TYM DLA INSTYTUCJI KULTURY

Pyt. 4.2.5. Czy muzeum miało uregulowane kwestie praw autorskich do obiektów wpisanych do inwentarza (stan na koniec okresu sprawozdawczego)?

OGÓŁEM	56,4%	tak	55,8%	W TYM DLA INSTYTUCJI KULTURY
	38,0%	częściowo	39,9%	
	5,6%	nie	4,3%	
	213	N	188	

*Jeśli zaznaczono
odpowiedź „częściowo”:*

Pyt. 4.2.5.1. Odsetek obiektów o uregulowanych prawach autorskich w stosunku do wszystkich obiektów wpisanych do inwentarza

OGÓŁEM	80%	mediana	80%	W TYM DLA INSTYTUCJI KULTURY
	65,5%	średnia	63,2%	
	28	N	25	
	53	brak danych	50	

Pyt. 4.2.6. Czy muzeum posiadało obiekty o nieustalonej proveniencji wpisane do inwentarza (stan na koniec okresu sprawozdawczego)?

OGÓLEM	39,4%	tak	41,0%
	60,6%	nie	59,0%
	213	N	188

W TYM DLA INSTYTUCJI KULTURY

Jeśli zaznaczono odpowiedź „tak”:

Pyt. 4.2.6.1. Odsetek obiektów o nieustalonej proveniencji w stosunku do wszystkich obiektów wpisanych do inwentarza (stan na koniec okresu sprawozdawczego)

OGÓLEM	7%	mediana	6,5%
	12,8%	średnia	13,1%
	36	N	34
	48	brak danych	43

W TYM DLA INSTYTUCJI KULTURY

Pyt. 4.2.7. Czy wobec muzeum zgłoszone zostały roszczenia o charakterze własnościowym (w ciągu okresu sprawozdawczego)? (pytanie było kierowane jedynie do muzeów będących instytucjami kultury)

OGÓLEM DLA INSTYTUCJI KULTURY	
tak	3,7%
nie	96,3%
N	188

Jeśli zaznaczono odpowiedź „tak”:

Pyt. 4.2.7.1. Szczegółowe informacje dotyczące roszczeń **N = 6**, brak danych: 1 (pytanie było kierowane jedynie do muzeów będących instytucjami kultury)

Kraj, z którego pochodzi ² instytucja/osoba wnosząca roszczenia		Charakter roszczeń		Liczba obiektów, co do których wniesiono roszczenia	
<i>odpowiedź</i>	<i>liczba muzeów</i>	<i>odpowiedź</i>	<i>liczba muzeów</i>	mediana	6
Niemcy	1	rekompensata	0	średnia	1352
Polska	5	zwrot	5	suma	8114
		brak danych	1		

² Oficjalne miejsce zamieszkania osoby wnoszącej roszczenia.

4.3. Katalogowanie³

Pyt. 4.3.1. Czy w okresie sprawozdawczym muzeum prowadziło katalog naukowy zbiorów?

OGÓLEM	62,4%	tak	67,6%
	37,6%	nie	32,4%
	213	N	188
			W TYM DLA INSTYTUCJI KULTURY

Jeśli zaznaczono odpowiedź „tak”:

Pyt. 4.3.1.1. Jakie kategorie danych inne niż dane identyfikacyjne wymagane w rozporządzeniu ewidencyjnym zawarte były w katalogu naukowym zbiorów (stan na koniec okresu sprawozdawczego)? (wielokrotny wybór)

OGÓLEM	83,5%	informacje o zebraniu/pozyskaniu obiektu (np. dodatkowe informacje o miejscu lub metodzie pozyskania obiektu w terenie)	84,3%
	98,5%	informacje o stanie zachowania obiektu	99,2%
	80,5%	informacje o konserwacji i zabiegach związanych z obiektem	80,3%
	77,4%	informacje o historii i powiązaniach obiektu	77,2%
	63,9%	informacje o obiekcie udzielone przez poprzedniego właściciela (np. powód, dla którego obiekt był dla niego szczególnie istotny, do czego był wykorzystywany, dlaczego pozyskał obiekt lub zdecydował się go sprzedać, darować bądź zapisać muzeum)	63,0%
	37,6%	informacje o prawach do obiektu	37,0%
	75,2%	informacje o treści i ikonografii	74,0%
	67,7%	informacje o publikacjach dotyczących obiektu	67,7%
	72,9%	informacje o udziale obiektu w wystawach	73,2%
	10,5%	inne	11,0%
	133	N	127
			W TYM DLA INSTYTUCJI KULTURY

³ Katalogowanie – opracowanie naukowe zbiorów muzeum wykraczające poza zakres podstawowych danych ewidencyjnych, zazwyczaj obejmujące takie dane, jak informacje o wystawach, bibliografię, opis konserwatorski. Zakres obowiązkowych w muzeum danych katalogowych powinien być określony w odpowiedniej polityce muzeum.

Pyt. 4.3.2. Łączna liczba muzealiów skatalogowanych na koniec okresu sprawozdawczego

OGÓŁEM	11 010	mediana	11 785	W TYM DLA INSTYTUCJI KULTURY
	26 904	średnia	28 045	
	3 093 908	suma	3 056 916	
	115	N	109	
	18	brak danych	18	

4.4. Kontrola dokumentacji ewidencyjnej ze stanem faktycznym i straty

Pyt. 4.4.1. Czy w okresie sprawozdawczym muzeum prowadziło kontrolę dokumentacji ewidencyjnej ze stanem faktycznym?

OGÓŁEM	53,5%	tak	58,0%
	46,5%	nie	42,0%
	213	N	188
			W TYM DLA INSTYTUCJI KULTURY

Jeśli zaznaczono odpowiedź „tak”:

Pyt. 4.4.1.1. Kontrole zakończone w okresie sprawozdawczym

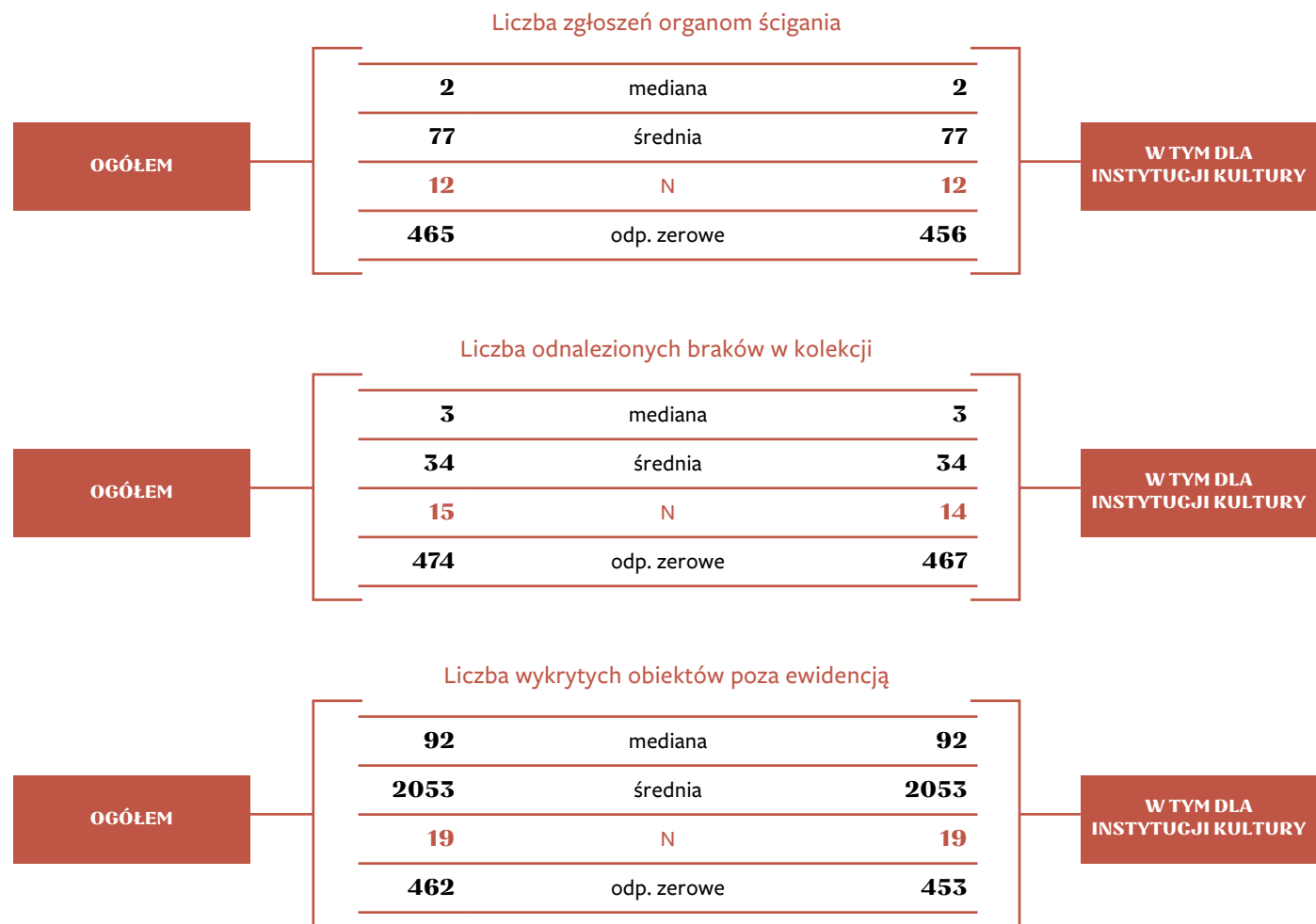
Łącznie **114 muzeów** wykazało kontrole w **521 kolekcjach muzealnych**, w tym **109 muzeów będących instytucjami kultury** wykazało kontrole w **512 kolekcjach**

Liczba skontrolowanych obiektów w kolekcji

OGÓŁEM	1333	mediana	1330
	8101	średnia	8177
	107	N	102
	10	odp. zerowe	10
			W TYM DLA INSTYTUCJI KULTURY

Liczba stwierdzonych braków w kolekcji

OGÓŁEM	7	mediana	7
	75	średnia	76
	30	N	30
	384	odp. zerowe	376
			W TYM DLA INSTYTUCJI KULTURY



4.5. Ruch muzealiów

Pyt. 4-5-1. Czy w okresie sprawozdawczym muzeum użyczyło obiektów / wypożyczyło obiekty do innych podmiotów długoterminowo (depozyty)?

OGÓLEM	42,7%	tak	45,7%
	57,3%	nie	54,3%
	213	N	188

W TYM DLA INSTYTUCJI KULTURY

Jeśli „tak”:

Pyt. 4-5-1.1. Obiekty użyczone/wypożyczone długoterminowo (depozyty)

Liczba obiektów użyczonych/wypożyczonych terminowo

OGÓLEM	10	mediana	10
	111	średnia	117
	9226	suma	9155
	83	N	78
	5	odp. zerowe	5
	3	brak danych	3

W TYM DLA INSTYTUCJI KULTURY

Liczba obiektów użyczonych/wypożyczonych bezterminowo

OGÓLEM	8	mediana	7
	170	średnia	164
	2555	suma	2297
	15	N	14
	73	odp. zerowe	69
	3	brak danych	3

W TYM DLA INSTYTUCJI KULTURY

Pyt. 4.5.2. Czy w okresie sprawozdawczym muzeum użyczyło obiektów / wypożyczyło obiekty długoterminowo (depozyty) do innych podmiotów niż muzea? (pytanie było kierowane jedynie do muzeów będących instytucjami kultury)

OGÓŁEM DLA INSTYTUCJI KULTURY	
tak	54,7%
nie	45,3%
N	86

Jeśli zaznaczono
odpowiedź „tak”:

Pyt. 4.5.2.1. Informacje o podmiotach, do których muzeum użyczyło obiektów / wypożyczyło obiekty długoterminowo (depozyty) (pytanie było kierowane jedynie do muzeów będących instytucjami kultury)

A. Galerie

OGÓŁEM DLA INSTYTUCJI KULTURY	
mediana	6
średnia	51
suma	303
N	6
odp. zerowe	39
brak danych	2

**B. Pracownie
konserwatorskie**

OGÓLEM DLA INSTYTUCJI KULTURY

mediana	17
średnia	88
suma	442
N	5
odp. zerowe	40
brak danych	2

**C. Urzędy administracji
samorządowej**

OGÓLEM DLA INSTYTUCJI KULTURY

mediana	4
średnia	8
suma	105
N	13
odp. zerowe	32
brak danych	2

**D. Urzędy administracji
państwowej**

OGÓŁEM DLA INSTYTUCJI KULTURY

mediana	2
średnia	5
suma	37
N	7
odp. zerowe	38
brak danych	2

E. Inne

OGÓŁEM DLA INSTYTUCJI KULTURY

mediana	8
średnia	25
suma	913
N	37
odp. zerowe	8
brak danych	2

Pyt. 4.5.3. Czy w okresie sprawozdawczym podmioty publiczne (inne niż instytucje kultury) przekazały muzeum obiekty w celu czasowego przechowania? (pytanie było kierowane jedynie do muzeów będących instytucjami kultury)

OGÓŁEM DLA INSTYTUCJI KULTURY	
tak	29,3%
nie	70,7%
N	188

Jeśli zaznaczono
odpowiedź „tak”:

Pyt. 4.5.3.1. Podmioty, które przekazały muzeum zbiory w celu czasowego przechowywania (pytanie było kierowane jedynie do muzeów będących instytucjami kultury)

A. Sąd

OGÓŁEM DLA INSTYTUCJI KULTURY	
mediana	2
średnia	2
suma	6
N	3
odp. zerowe	50
brak danych	2

B. Policja**OGÓŁEM DLA INSTYTUCJI KULTURY**

mediana	4
średnia	42
suma	747
N	18
odp. zerowe	35
brak danych	2

C. Straż graniczna**OGÓŁEM DLA INSTYTUCJI KULTURY**

mediana	5
średnia	5
suma	5
N	1
odp. zerowe	52
brak danych	2

D. Wojewódzki
konserwator zabytków

OGÓLEM DLA INSTYTUCJI KULTURY

mediana	50
średnia	3 087
suma	98 768
N	32
odp. zerowe	20
brak danych	3

E. Inne

OGÓLEM DLA INSTYTUCJI KULTURY

mediana	23
średnia	7 786
suma	202 435
N	26
odp. zerowe	26
brak danych	3

4.6. Proces digitalizacji zbiorów⁴

Pyt. 4.6.1. Czy w okresie sprawozdawczym muzeum digitalizowało obiekty (działania w ramach własnej pracowni oraz usługi digitalizacyjne zlecane na zewnątrz)?

OGÓŁEM	75,6%	tak	80,3%
	24,4%	nie	19,7%
	213	N	188

W TYM DLA INSTYTUCJI KULTURY

Jeśli zaznaczono odpowiedź „tak”:

Pyt. 4.6.1.1. Jaki typ obiektów własnych był digitalizowany? (wielokrotny wybór)

OGÓŁEM	91,3%	obiekty dwuwymiarowe	92,7%
	72,0%	obiekty trójwymiarowe	72,2%
	9,3%	materiały audio	9,9%
	6,8%	materiały audiowizualne	7,3%
	26,7%	obiekty wielkogabarytowe	26,5%
	161	N	151

W TYM DLA INSTYTUCJI KULTURY

⁴ Proces digitalizacji zbiorów – przebieg następujących po sobie działań, których celem jest pozyskanie cyfrowych, jak najwierniejszych odwzorowań obiektów wraz z powstającymi metadanymi technicznymi oraz wytworzenie metadanych opisowych. Proces obejmuje różne działania związane m.in. z gromadzeniem, strukturalizowaniem, przetwarzaniem, zarządzaniem, archiwizowaniem, ochroną, wymianą, wykorzystaniem i udostępnianiem tych danych.

Pyt. 4.6.2. Czy w okresie sprawozdawczym muzeum zlecało prace digitalizacyjne na zewnątrz?

OGÓLEM	37,9%	tak	38,4%
	62,1%	nie	61,6%
	161	N	151
	W TYM DLA INSTYTUCJI KULTURY		

Jeśli zaznaczono odpowiedź „tak”:

Pyt. 4.6.2.1. Dlaczego muzeum zlecało prace digitalizacyjne na zewnątrz? (wielokrotny wybór)

OGÓLEM	54,1%	brak pracowni digitalizacyjnej	53,4%
	37,7%	braki w wyposażeniu pracowni digitalizacyjnej	39,7%
	42,6%	brak odpowiedniego specjalisty	41,4%
	26,2%	inne	25,9%
	61	N	58
W TYM DLA INSTYTUCJI KULTURY			

Pyt. 4.6.2.2. Odsetek prac digitalizacyjnych zleconych na zewnątrz w stosunku do wszystkich prac digitalizacyjnych zrealizowanych w okresie sprawozdawczym

OGÓLEM	76%	mediana	72%
	58%	średnia	56,5%
	47	N	44
	14	brak danych	14
W TYM DLA INSTYTUCJI KULTURY			

Pyt. 4.6.3. Czy w okresie sprawozdawczym muzeum świadczyło usługi digitalizacyjne na rzecz podmiotów zewnętrznych?
(pytanie było kierowane jedynie do muzeów będących instytucjami kultury)

OGÓŁEM DLA INSTYTUCJI KULTURY	
tak	10,6%
nie	89,4%
N	151

Jeśli zaznaczono
odpowieź „tak”:

Pyt. 4.6.3.1. Przy jakiego typu obiektach świadczone były usługi digitalizacyjne? (pytanie było kierowane jedynie do muzeów będących instytucjami kultury) (wielokrotny wybór)

OGÓŁEM DLA INSTYTUCJI KULTURY	
obiekty dwuwymiarowe	100%
obiekty trójwymiarowe	50,0%
materiały audio	6,3%
materiały audiowizualne	6,3%
obiekty wielkogabarytowe	25,0%
N	16

Pyt. 4.6.3.2. Czy muzeum pobierało opłaty za usługi digitalizacyjne na rzecz podmiotów zewnętrznych?
(pytanie było kierowane jedynie do muzeów będących instytucjami kultury)

OGÓŁEM DLA INSTYTUCJI KULTURY	
tak	50,0%
nie	50,0%
N	16

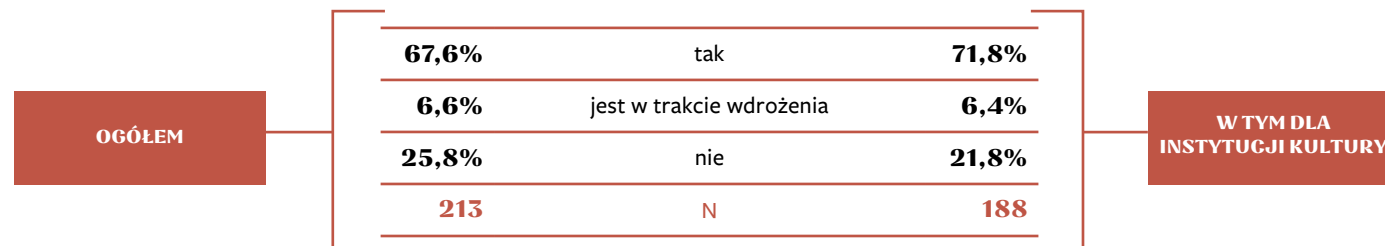
Pyt. 4.6.4. Jakie praktyki były stosowane przy wykonywaniu dokumentacji wizualnej metodą fotograficzną?
(wielokrotny wybór)

OGÓŁEM	87,0%	neutralne tła fotograficzne (szare, białe, czarne)	86,8%	W TYM DLA INSTYTUCJI KULTURY
	50,3%	aparaty fotograficzne wyposażone w matryce pełnoklatkowe i większe	50,3%	
	31,7%	obiektywy wyłącznie stałogniskowe	31,8%	
	70,2%	odpowiednia liczba ujęć danego obiektu	68,9%	
	42,9%	referencyjny wzorec kolorystyczny wraz z miarką liniową	43,0%	
	39,1%	wykorzystanie powierzchni matrycy tak, by obiekt wypełniał kadr w maksymalnym stopniu, przy jednoczesnym zachowaniu tej samej skali odwzorowania dla kolejnych ujęć danego obiektu	38,4%	
	69,6%	dodatkowe ujęcia, m.in. zbliżenia elementów charakterystycznych i oznaczeń	70,9%	
	50,9%	niezmienne parametry oświetlenia dla kolejnych ujęć danego obiektu	49,7%	
	46,6%	rejestracja podstawowej formy odwzorowań w plikach typu RAW	47,0%	
		161	N	

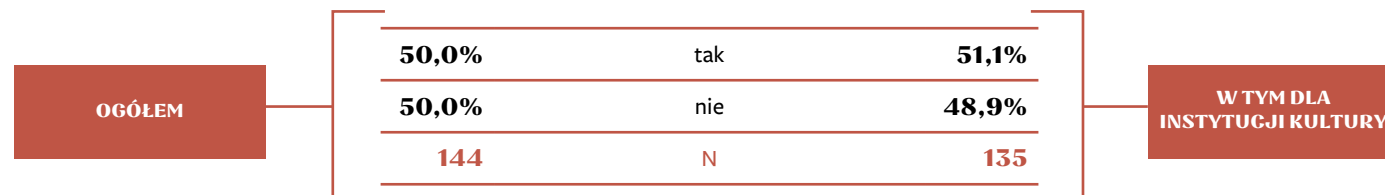
Pyt. 4.6.5. Do czego w okresie sprawozdawczym były wykorzystywane zdigitalizowane zasoby cyfrowe? (wielokrotny wybór)

OGÓŁEM	91,9%	do celów dokumentacyjnych	92,7%
	32,9%	udostępniane za pomocą katalogu online	32,5%
	65,8%	do celów wydawniczych	67,5%
	48,4%	do celów badawczych	49,0%
	44,7%	do celów konserwatorskich	45,0%
	62,7%	do celów edukacyjnych	62,9%
	67,1%	do celów promocyjnych/marketingowych	68,2%
	8,1%	innych	6,6%
161	N	151	
		W TYM DLA INSTYTUCJI KULTURY	

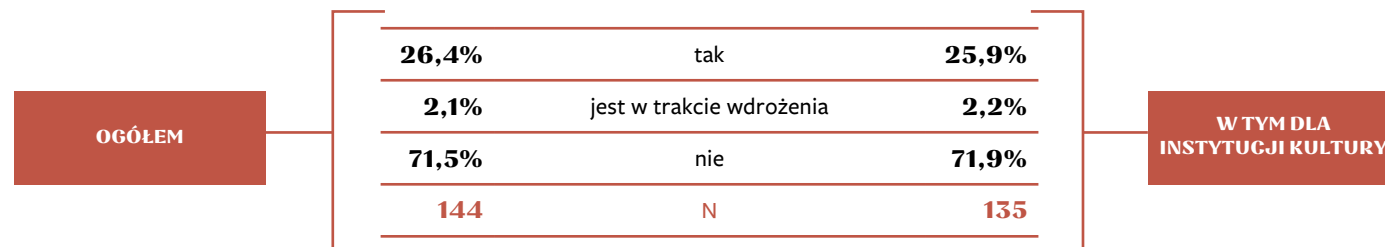
Pyt. 4.6.6. Czy muzeum używało oprogramowania do prowadzenia ewidencji zbiorów (stan na koniec okresu sprawozdawczego)?



Pyt. 4.6.6.1. Czy w muzeum był wyznaczony administrator merytoryczny bazy danych?



Pyt. 4.6.6.2. Czy muzeum stosowało schemat metadanych opisowych⁵ w celu prowadzenia cyfrowej dokumentacji ewidencyjnej (stan na koniec okresu sprawozdawczego)?



⁵ Schemat metadanych opisowych – określa i definiuje jednostki informacji (pola) danych stosowanych w dokumentowaniu zbiorów, wskazuje sposób ich stosowania, często z przykładami. Zazwyczaj wykorzystywany jest w dokumentacji prowadzonej elektronicznie.

Pyt. 4.6.6.3. Czy muzeum, tworząc dokumentację ewidencyjną, wspomagało opis obiektów słownikami kontrolowanymi⁶ (stan na koniec okresu sprawozdawczego)?

OGÓŁEM	48,6%	tak	49,6%
	51,4%	nie	50,4%
	144	N	135

W TYM DLA INSTYTUCJI KULTURY

Pyt. 4.6.6.3.1. Jakiego rodzaju słowników stosowało muzeum? (wielokrotny wybór)

OGÓŁEM	84,3%	przedmiot (rodzaj)	83,6%
	87,1%	autorzy	86,6%
	62,9%	osoby	61,2%
	51,4%	instytucje	49,3%
	22,9%	kultury	20,9%
	21,4%	społeczności	20,9%
	61,4%	chronologia	62,7%
	81,4%	geograficzny (miejsca)	80,6%
	11,4%	jednostki stratygraficzne	10,4%
	92,9%	technika	92,5%
	98,6%	materiał (tworzywo)	98,5%
	5,7%	Iconclass	6,0%
22,9%	inne	20,9%	
70	N	67	

W TYM DLA INSTYTUCJI KULTURY

⁶ Słownik kontrolowany – zestaw uporządkowanej terminologii używanej przy opisie obiektów muzealnych, mogący przybrać formę od prostego indeksu pojęć po implementację międzynarodowego tezausa. Istotą takiego słownika jest kontrola spójności danych polegająca na stosowaniu ścisłych zasad tworzenia go i ograniczeniu możliwości edycji haseł przez użytkowników.

Pyt. 4.6.6.3.2. Czy w muzeum była wyznaczona osoba odpowiedzialna za administrowanie słownikami?

OGÓŁEM	50,0%	tak	50,7%
	50,0%	nie	49,3%
	70	N	67
			W TYM DLA INSTYTUCJI KULTURY

Pyt. 4.6.7. Czy muzeum używało oprogramowania przeznaczonego do udostępniania informacji o obiektach przez Internet?

OGÓŁEM	17,4%	tak	18,1%
	5,6%	jest w trakcie wdrożenia	5,9%
	77,0%	nie	76,0%
	213	N	188
			W TYM DLA INSTYTUCJI KULTURY

4.7. Konserwacja

Pyt. 4.7.1. Czy w okresie sprawozdawczym muzeum poddawało zabiegom konserwatorskim obiekty (działania w ramach własnej pracowni oraz usługi konserwatorskie zlecane na zewnątrz)?

OGÓŁEM	22,1%	tak	20,2%
	77,9%	nie	79,8%
	213	N	188
	W TYM DLA INSTYTUCJI KULTURY		

Jeśli zaznaczono odpowiedź „tak”:

Pyt. 4.7.1.1. Jaki typ obiektów własnych poddano zabiegom konserwatorskim w okresie sprawozdawczym? (wielokrotny wybór)

OGÓŁEM	42,4%	malarstwo sztalugowe na różnych podłożach	47,3%
	55,9%	obiekty na podłożu papierowym	58,7%
	44,1%	tkaniny, ubiory, inne obiekty wykonane z włókien naturalnych i syntetycznych	46,7%
	64,4%	metal	68,7%
	41,2%	ceramika, szkło	46,7%
	42,4%	rzeźba	42,7%
	53,7%	inne	54,7%
	177	N	150
W TYM DLA INSTYTUCJI KULTURY			

Pyt. 4.7.2. Czy w okresie sprawozdawczym muzeum zlecało prace konserwatorskie na zewnątrz?

OGÓŁEM	75,9%	tak	79,3%
	24,1%	nie	20,7%
	166	N	150
	W TYM DLA INSTYTUCJI KULTURY		

Jeśli zaznaczono odpowiedź „tak”:

Pyt. 4.7.2.1. Dlaczego muzeum zlecało prace konserwatorskie na zewnątrz? (wielokrotny wybór)

OGÓŁEM	58,7%	brak pracowni konserwatorskiej	58,0%
	24,6%	braki w wyposażeniu pracowni konserwatorskiej	26,1%
	61,1%	brak odpowiedniego specjalisty	61,3%
	22,2%	inne	22,7%
	126	N	119
W TYM DLA INSTYTUCJI KULTURY			

Pyt. 4.7.2.2. Odsetek prac konserwatorskich zleconych na zewnątrz w stosunku do wszystkich prac konserwatorskich zrealizowanych w okresie sprawozdawczym

OGÓŁEM	50,0%	mediana	50,0%
	55,3%	średnia	53,4%
	111	N	105
	1	odp. zerowe	1
	14	brak danych	13
W TYM DLA INSTYTUCJI KULTURY			

Pyt. 4.7.3. Czy muzeum w okresie sprawozdawczym świadczyło usługi konserwatorskie na rzecz podmiotów zewnętrznych?
(pytanie było kierowane jedynie do muzeów będących instytucjami kultury)

OGÓŁEM DLA INSTYTUCJI KULTURY	
tak	13,3%
nie	86,7%
N	150

Jeśli zaznaczono
odpowiedź „tak”:

Pyt. 4.7.3.1. Przy jakiego typu obiektach świadczone były usługi konserwatorskie? (pytanie było kierowane jedynie do muzeów będących instytucjami kultury) (wielokrotny wybór)

OGÓŁEM DLA INSTYTUCJI KULTURY	
malarstwo sztalugowe na różnych podłożach	25,0%
obiekty na podłożu papierowym	25,0%
tkaniny, ubiory, inne obiekty wykonane z włókien naturalnych i syntetycznych	25,0%
metal	30,0%
ceramika, szkło	5,0%
rzeźba	5,0%
inne	50,0%
N	20

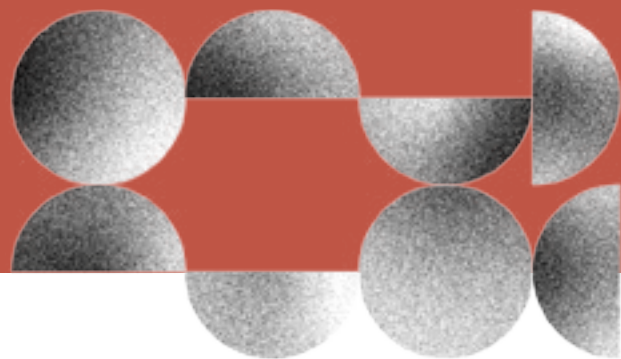
Pyt. 4.7.3.2. Czy muzeum pobierało opłaty za usługi konserwatorskie na rzecz podmiotów zewnętrznych?
(pytanie było kierowane jedynie do muzeów będących instytucjami kultury)

OGÓŁEM DLA INSTYTUCJI KULTURY	
tak	80,0%
nie	20,0%
N	20

Pyt. 4.7.4. Czy personel muzeum brał udział w szkoleniach dotyczących profilaktyki konserwatorskiej w zakresie zasad obchodzenia się z obiektami? (wielokrotny wybór)

OGÓŁEM		W TYM DLA INSTYTUCJI KULTURY
23,9%	obligatoryjnie nowo zatrudnieni pracownicy	26,1%
23,5%	okresowo wszyscy pracownicy	25,5%
58,7%	nie przeprowadza się tego typu szkoleń	55,3%
213	N	188

Lista muzeów, które wzięły udział w badaniu



Lista muzeów, które wzięły udział w badaniu

1. Centralne Muzeum Jeńców Wojennych
2. Centralne Muzeum Pożarnictwa w Mysłowicach
3. Centralne Muzeum Włókiennictwa w Łodzi
4. Dolnośląskie Społeczne Muzeum Kolejnictwa przy Klubie Sympatyków Kolei we Wrocławiu
5. Gminne Muzeum Kultury Duchowej i Materialnej Bojków w Myczkowie
6. Lubuskie Muzeum Wojskowe w Zielonej Górze z siedzibą w Drzonowie
7. Międzyrzecki Rejon Umocniony – Muzeum Fortyfikacji i Nietoperzy w Pniewie
8. Muzeum Akademii Sztuk Pięknych w Warszawie
9. Muzeum Archeologiczne i Etnograficzne w Łodzi
10. Muzeum Archeologiczne w Biskupinie
11. Muzeum Archeologiczne w Gdańsku
12. Muzeum Archeologiczne w Poznaniu
13. Muzeum Archeologiczno-Historyczne w Głogowie
14. Muzeum Archeologiczno-Historyczne w Stargardzie
15. Muzeum Architektury we Wrocławiu
16. Muzeum Bitwy pod Grunwaldem w Stębarku
17. Muzeum Bombek Choinkowych w Nowej Dębie
18. Muzeum Budownictwa Ludowego – Park Etnograficzny w Olsztynku
19. Muzeum Budownictwa Ludowego w Sanoku
20. Muzeum Ceramiki w Bolesławcu
21. Muzeum Częstochowskie
22. Muzeum Diecezjalne im. bł. abpa A. J. Nowowiejskiego w Płocku
23. Muzeum Diecezji Elbląskiej
24. Muzeum Dom Rodzinny Ojca Świętego Jana Pawła II w Wadowicach
25. Muzeum Dwory Karwacjanów i Gładyszów w Gorlicach
26. Muzeum Etnograficzne im. Marii Znamierowskiej-Prüfferowej w Toruniu
27. Muzeum Fryderyka Chopina w Warszawie
28. Muzeum Gdańska
29. Muzeum Getta Warszawskiego
30. Muzeum Górnictwa Węglowego w Zabrze
31. Muzeum Górnośląski Park Etnograficzny w Chorzowie
32. Muzeum Górnośląskie w Bytomiu
33. Muzeum Gross-Rosen w Rogoźnicy
34. Muzeum Historii Fotografii im. Walerego Rzewuskiego w Krakowie
35. Muzeum Historii Kielc
36. Muzeum Historii Medycyny Warszawskiego Uniwersytetu Medycznego
37. Muzeum Historii Miasta Zduńska Wola
38. Muzeum Historii Polski w Warszawie
39. Muzeum Historii Polskiego Ruchu Ludowego w Warszawie
40. Muzeum Historii Przemysłu w Opatówku
41. Muzeum Historii Żydów Polskich POLIN w Warszawie
42. Muzeum Historyczne w Lubinie
43. Muzeum Historyczne w Przasnyszu
44. Muzeum Historyczno-Archeologiczne w Ostrowcu Świętokrzyskim
45. Muzeum Historyczno-Etnograficzne w Andrychowie
46. Muzeum Hutnictwa Doliny Małej Panwi w Ozimku
47. Muzeum II Wojny Światowej w Gdańsku
48. Muzeum im. Jacka Malczewskiego w Radomiu
49. Muzeum im. Jana Dzierżona w Kluczborku
50. Muzeum im. Jerzego Dunin-Borkowskiego w Krośniewicach
51. Muzeum im. Kazimierza Pułaskiego w Warce

-
52. Muzeum im. ks. dr. Władysława Łęgi w Grudziądzu
 53. Muzeum im. ojca Emila Drobrego w Rybniku
 54. Muzeum im. Wojciecha Kętrzyńskiego w Kętrzynie
 55. Muzeum Inżynierii Miejskiej w Krakowie
 56. Muzeum Jana Pawła II i Prymasa Wyszyńskiego
 57. Muzeum Józefa Ignacego Kraszewskiego w Romanowie
 58. Muzeum Józefa Piłsudskiego w Sulejówku
 59. Muzeum Kaszubski Park Etnograficzny im. Teodory i Izydora Gulgowskich we Wdzydzach Kiszewskich
 60. Muzeum Kaszubskie im. F. Tredera w Kartuzach
 61. Muzeum Kinematografii w Łodzi
 62. Muzeum Klubu Sportowego Widzew Łódź w Łodzi
 63. Muzeum Kołobrzesckie „Patria Colbergensis”
 64. Muzeum Koronki Koniakowskiej w Koniakowie
 65. Muzeum Krakowa
 66. Muzeum Książąt Lubomirskich w Zakładzie Narodowym im. Ossolińskich we Wrocławiu
 67. Muzeum Kultury Kurpiowskiej w Ostrołęce
 68. Muzeum Kultury Ludowej Pogórza Sudeckiego w Kudowie Zdroju
 69. Muzeum Kultury Ludowej w Kolbuszowej
 70. Muzeum Kultury Ludowej w Węgorzewie
 71. Muzeum Kultury Łemkowskiej w Zyndranowej
 72. Muzeum Literatury im. Adama Mickiewicza w Warszawie
 73. Muzeum Lniarstwa im. Filipa de Girarda w Żyrardowie
 74. Muzeum Lotnictwa Polskiego w Krakowie
 75. Muzeum Ludowych Instrumentów Muzycznych w Szydłowcu
 76. Muzeum Łazienki Królewskie w Warszawie
 77. Muzeum Marii Konopnickiej w Żarnowcu
 78. Muzeum Mazowieckie w Płocku
 79. Muzeum Mazowska Zachodniego w Żyrardowie
 80. Muzeum Miasta Gdyni
 81. Muzeum Miasta Łodzi
 82. Muzeum Miasta Ostrowa Wielkopolskiego
 83. Muzeum Miasta Pabianic
 84. Muzeum Miasta Piastowa
 85. Muzeum Miedzi w Legnicy
 86. Muzeum Miejskie Dom Gerharta Hauptmanna w Jeleniej Górze
 87. Muzeum Miejskie Suchej Beskidzkiej
 88. Muzeum Miejskie Szttygarka w Dąbrowie Górniczej
 89. Muzeum Miejskie w Nowej Soli
 90. Muzeum Miejskie w Siemianowicach Śląskich
 91. Muzeum Miejskie w Tychach
 92. Muzeum Miejskie w Żorach
 93. Muzeum Miejskie Wrocławia
 94. Muzeum Mikołaja Kopernika
 95. Muzeum Motoryzacji w Lublinie
 96. Muzeum Nadwiślańskie w Kazimierzu Dolnym
 97. Muzeum Narodowe Rolnictwa i Przemysłu Rolno-Spożywczego w Szreniawie
 98. Muzeum Narodowe w Kielcach
 99. Muzeum Narodowe w Lublinie
 100. Muzeum Narodowe w Poznaniu
 101. Muzeum Narodowe w Szczecinie
 102. Muzeum Narodowe w Warszawie
 103. Muzeum Narodowe we Wrocławiu
 104. Muzeum Nauk o Ziemi w Sosnowcu Uniwersytetu Śląskiego w Katowicach
 105. Muzeum Niepodległości w Warszawie
 106. Muzeum Niepołomickie w Niepołomicach

-
107. Muzeum Okręgowe im. Leona Wyczółkowskiego w Bydgoszczy
 108. Muzeum Okręgowe im. Stanisława Staszica
 109. Muzeum Okręgowe w Lesznie
 110. Muzeum Okręgowe w Rzeszowie
 111. Muzeum Okręgowe w Sandomierzu
 112. Muzeum Okręgowe w Sieradzu
 113. Muzeum Okręgowe w Toruniu
 114. Muzeum Oręża i Techniki Użytkowej w Kobyłce
 115. Muzeum Oręża Polskiego w Kołobrzegu
 116. Muzeum Pałacu Króla Jana III w Wilanowie
 117. Muzeum Papiernictwa w Dusznikach-Zdroju
 118. Muzeum Pierwszych Piastów na Lednicy
 119. Muzeum Poczty i Telekomunikacji we Wrocławiu
 120. Muzeum Pogranicza w Działdowie
 121. Muzeum Polaków Ratujących Żydów podczas II wojny światowej im. Rodziny Ulmów w Markowej
 122. Muzeum Polskiej Piosenki w Opolu
 123. Muzeum Pomorza Środkowego w Słupsku
 124. Muzeum Powstań Śląskich w Świętochłowicach
 125. Muzeum Pożarnictwa w Oseredku
 126. Muzeum Przemysłu i Techniki Parku Wielokulturowego Stara Kopalnia w Wałbrzychu
 127. Muzeum Regionalne im. Adama Fastnachta w Brzozowie
 128. Muzeum Regionalne im. dr. Henryka Florkowskiego w Kościanie
 129. Muzeum Regionalne im. Hieronima Ławniczaka w Krotoszynie
 130. Muzeum Regionalne im. Stanisława Sankowskiego w Radomsku
 131. Muzeum Regionalne w Jaśle
 132. Muzeum Regionalne w Kozienicach im. prof. Tomasza Mikockiego
 133. Muzeum Regionalne w Kutnie
 134. Muzeum Regionalne w Pińczowie
 135. Muzeum Regionalne w Pułtusku
 136. Muzeum Regionalne w Stalowej Woli
 137. Muzeum Regionalne w Wągrowcu
 138. Muzeum Regionalne Ziemi Limanowskiej w Limanowej
 139. Muzeum Rolnictwa im. ks. Krzysztofa Kluka w Ciechanowcu
 140. Muzeum Romantyzmu w Opinogórze
 141. Muzeum Rzemiosła w Krośnie
 142. Muzeum Samorządowe Ziemi Strzyżowskiej im. Zygmunta Leśniaka w Strzyżowie
 143. Muzeum Sił Powietrznych w Dęblinie
 144. Muzeum Solca im. Księcia Przemysła w Solcu Kujawskim
 145. Muzeum Sportu i Turystyki w Warszawie
 146. Muzeum Stanisława Staszica w Pile
 147. Muzeum Stutthof w Sztutowie. Niemiecki nazistowski obóz koncentracyjny i zagłady (1939–1945)
 148. Muzeum Sztuki i Techniki Japońskiej Manggha w Krakowie
 149. Muzeum Sztuki Nowoczesnej w Warszawie
 150. Muzeum Sztuki w Łodzi
 151. Muzeum Śląskie w Katowicach
 152. Muzeum Tadeusza Kantora w Cricotece w Krakowie
 153. Muzeum Tatrzańskie im. Dra Tytusa Chałubińskiego w Zakopanem
 154. Muzeum Teatralne w Teatrze Wielkim – Operze Narodowej
 155. Muzeum Techniki Wojskowej przy Stowarzyszeniu Miłośników Sprzętu Pancernego SKOT w Środzie Wielkopolskiej
 156. Muzeum Tradycji Niepodległościowych w Łodzi

-
157. Muzeum Treblinka. Niemiecki nazistowski obóz zagłady i obóz pracy (1941–1944)
 158. Muzeum w Brodnicy
 159. Muzeum w Chorzowie
 160. Muzeum w Jarosławiu Kamienica Orsettich
 161. Muzeum w Koszalinie
 162. Muzeum w Łęborku
 163. Muzeum w Łęczycy
 164. Muzeum w Łowiczu
 165. Muzeum w Praszce
 166. Muzeum w Przeworsku – Zespół Pałacowo-Parkowy
 167. Muzeum w Raciborzu
 168. Muzeum Warmii i Mazur w Olsztynie
 169. Muzeum Warszawy
 170. Muzeum Wsi Kieleckiej w Kielcach
 171. Muzeum Wsi Lubelskiej w Lublinie
 172. Muzeum Wsi Mazowieckiej w Sierpcu
 173. Muzeum Wsi Opolskiej w Opolu
 174. Muzeum Współczesne Wrocław
 175. Muzeum Zabawek i Zabawy w Kielcach
 176. Muzeum Zamek Górków w Szamotułach
 177. Muzeum Zamek w Łańcucie
 178. Muzeum Zamek w Oporowie
 179. Muzeum Zamek w Oświęcimiu
 180. Muzeum Zamkowe w Malborku
 181. Muzeum Zamkowe w Pszczynie
 182. Muzeum Zamojskie w Zamościu
 183. Muzeum Zamojskich w Kozłowie
 184. Muzeum Zespół Synagogałny we Włodawie (dawniej: Muzeum Pojezierza Łęczyńsko-Włodawskiego we Włodawie)
 185. Muzeum Zespół Zamkowy w Niedzicy
 186. Muzeum Ziemi Kępińskiej im. T. P. Potworowskiego w Kępnie
 187. Muzeum Ziemi Kłodzkiej w Kłodzku
 188. Muzeum Ziemi Kościerskiej im. dra Jerzego Knyby w Kościerzynie
 189. Muzeum Ziemi Kozielskiej w Kędzierzynie Koźlu
 190. Muzeum Ziemi Kujawskiej i Dobrzyńskiej we Włocławku
 191. Muzeum Ziemi Leżajskiej w Leżajsku
 192. Muzeum Ziemi Lubartowskiej w Lubartowie
 193. Muzeum Ziemi Miechowskiej w Miechowie
 194. Muzeum Ziemi Międzyrzeckiej im. Alfa Kowalskiego w Międzyrzeczu
 195. Muzeum Ziemi Mińskiej w Mińsku Mazowieckim
 196. Muzeum Ziemi Mogileńskiej w Mogilnie z siedzibą w Chabsku
 197. Muzeum Ziemi Pałuckiej w Żninie
 198. Muzeum Ziemi Prudnickiej w Prudniku
 199. Muzeum Ziemi Puckiej im. Floriana Ceynowy w Pucku
 200. Muzeum Ziemi Szubińskiej im. Zenona Erdmanna w Szubinie
 201. Muzeum Ziemi Wieluńskiej w Wieluniu
 202. Muzeum Ziemi Złotowskiej w Złotowie
 203. Muzeum Ziemiaństwa w Dobrzycy Zespół Pałacowo-Parkowy
 204. Muzeum Żup Krakowskich Wieliczka w Wieliczce
 205. Narodowe Muzeum Morskie w Gdańsku
 206. Narodowe Muzeum Techniki w Warszawie
 207. Państwowe Muzeum Etnograficzne w Warszawie
 208. Podlaskie Muzeum Kultury Ludowej w Wasilkowie
 209. Skansen w Sidzinie – Muzeum Kultury Ludowej
 210. Stacja Muzeum w Warszawie
 211. Wielkopolskie Muzeum Niepodległości w Poznaniu
 212. Zamek Królewski na Wawelu
 213. Zamek Książąt Pomorskich Muzeum w Darłowie

OPRACOWANIE TEKSTU I DANYCH:

Katarzyna Figiel | NIMOZ
Antonina Hejwowska | NIMOZ
Anna Zabiegałowska-Sitek | NIMOZ

OPRACOWANIE METODOLOGII BADANIA:

Anna Pietraszko

PROJEKT GRAFICZNY:

Anna Nowokuńska | NOWOKUŃSKA STUDIO
Jakub Dmuchański | NOWOKUŃSKA STUDIO

REDAKCJA JĘZYKOWA I KOREKTA:

Edyta Chrzanowska | e-DYTOR
Klaudia Drózdź | e-DYTOR

Jeśli są Państwo zainteresowani wykorzystaniem danych z projektu *Statystyka muzeów* w swoich analizach naukowych lub biznesowych, prosimy o kontakt pod adresem:

STATYSTYKA@NIMOZ.PL



NARODOWY
INSTYTUT MUZEALNICTWA
I OCHRONY ZBIORÓW

ul. Goraszewska 7
02-910 Warszawa

WWW.NIMOZ.PL



ISBN: 978-83-64889-58-5

WWW.STATYSTYKAMUZEOW.PL